

# Lantbruksforskningen i högsätet på Askegrevens anrika mälargård

På 1300-talet en mindre bondby, i dag ett modernt lantbruk i stordrift — det är i koncentrat den utveckling som skett vid Aske gård intill Mälaren. Det vita slottet syns vackert över sjön där det ligger på höjden på västra sidan av Sigtunafjärden. I dag kommunikationsmässigt missgynnad — endast två bussurer om dagen — men i början av seklet med sex båtturer till Uppsala och Stockholm varje dag under den isfria tiden. Numera har Mälartvätten fått en annan betydelse för Aske, vilket syns när vattenkanonerna spelar över markerna framför slottet för bevattning av betesfällorna för gårdens högmjolkande kor. Aske är nu högsäte för en modern lantbruksforskning med intensiv försöksverksamhet i fosfatbolagets regi efter att tidigare ha bebotts av drottning Kristinas gunstlingar och i senare tid den berömda askegreven m.fl.

Gården som är belägen i Håtuna och Håbo-Tibble socknar vid Mälaren mitt emot Sigtuna har gamla anor. Det finns till och med förespråkare för den tanken att det gamla Fornsigstuna skulle ha legat där nuvarande Aske gård ligger, men den teorin må lämnas därhän. I varje fall kan konstateras, att gårdens historia sedan 1300-talets början är känd.

Aske var på denna tid en bondby som bestod av en grupp gårdar och torp och den första kände ägarens namn var Henning. Under tidernas lopp har Aske genomgått många öden. Det har tillhört Uppsala domkyrka, var ett slag åter privatägt och kom sedan i sigtunaklostrens ägo. Genom Västerås recess blev Aske kronogods, men drottningen skänkte gården till greve Jacob de la Gardie. Karl XI:s reduktion återförde Aske till kronan, men senare utbyttes det mot andra gårdar. Under 1700-talet stod inte mindre än nio släkter och ägare till Aske. År 1799 förvärvade brukspatron Carl Gustaf Sehman gården och därmed inleddes den nuvarande gårdens skapande. På den kulle, där gamla Aske by låg, lät han uppföra ett corps de logis i italiensk villastil med italienern Charles Bassi som arkitekt. Samtidigt gjordes en cirka 15 tunnland stor park vilken ännu finns kvar. Vidare uppfördes ekonomibyggnader av olika slag.

#### Försöken började 1947

Greve C. G. Lewenhaupt övertog gården 1872 av Sehmans söner och 1908 ärvdes gården av den berömda askegreven, sonen Gustaf Lewenhaupt A. Askegreven, känd som bland annat storviltjägare, införde fasaner till Uppland och företog på Aske många föredömliga anordningar för att astadkomma och varda ett rikt viltbestånd.

För en av landets stora konstgödningsstillverkare, Stockholms superfosfat fabriks a.-b., blev det under kriget ett allmänt angeläget önskemål att skaffa försöksgårdar för forskning och utprovning av sina produkter. Fosfatbolaget, som det mera allmänt kallas, förvärvade 1945 Aske och började sin försöksverksamhet där 1947.

Fosfatbolaget har genom förvärv av Ljunga gård i Medelpad och arrende av Tägerup i Skåne i sin hand tre försöksplatser som representerar landsdelar med olika klimat- och jordförhållanden för sin försöksverksamhet, berättar förvaltare Bertil Eklundh för UNT. Lantbrukskötseln drivs centralt för alla tre gårdarna från Aske.

Nuvarande brukningsdelar omfattar tillsammans c:a 600 ha åkermark och 810 ha skogs- och annan mark. Av dessa tillhör 110 ha åkermark granngården Frötuna som arrenderas av Aske, medan övriga arealer är belägna på huvudgården och utgården Skrämssta. Driften är uppdelad på tre produktionsgrenar: jordbruk, trädgårdsskötsel och skogsbruk. Vid gården förekommer en viss elevverksamhet, mestadels inriktad på praktisk utbildning vid ett modernt maskinellt jordbruk.

#### Mellansverige i miniatyr

På grund av olikhet i strukturen på gården har den rent odlingsmässigt kommit att delas upp i en kreaturssvåg och en kreatursstark del. Den norra delen kring huvudgår-

den ingår i den slättbygd som utbreder sig längs Mälaren mellan Håbo-Tibble och Håtuna kyrka.

Inom detta område driver man också en intensiv spannmålsodling med brödsäd och kontrollerade utsädesvaror som huvudprodukter. Foderväxtodlingen är mycket begränsad och omfattar, förutom viddel av den i växtföljden ingående slätterrallen, huvudsakligen luzern- och betesvallar, allt avsett att nyttjas för det hundratals mjölkkor, som finns uppställda på Aske.

Kan växtodlingen i egendomens norra del sägas motsvara ett mellansvenskt storjordbruks intensiva och ensidiga spannmåls- och oljeväxtodling, så motsvarar den södra delen närmast den mer skogrika bygdens blandade produktion av foderväxter och salugröder. Denna del av egendomen är också mycket kreatursstark. Omkring 300 kor och ungdjur, varav c:a 200 är gödbo-skap, drivs på denna del. Dessutom finns ett tiotal hästar, dels för avel och dels som arbetshästar, och vidare har man drygt 100 modertackor på samma del av gården.

#### Besättning på 200 djur

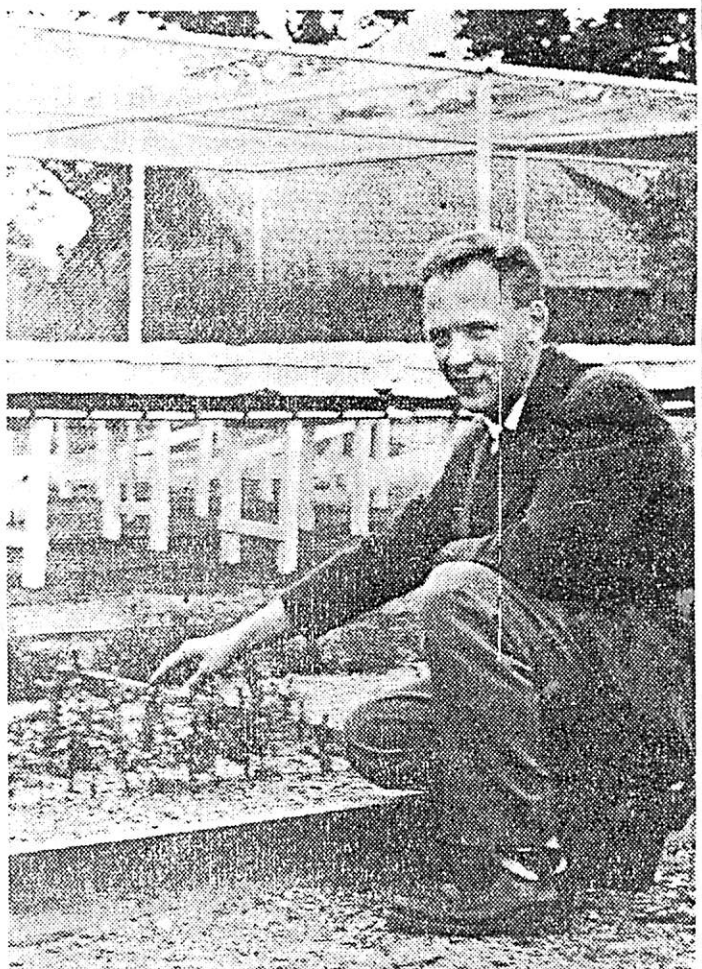
Redan 1949 startades en göddjursproduktion på Aske, främst för att bättre kunna utnyttja c:a 30 ha utmark i södra delen av gården. Från början inköptes göddjur av aberdeen-angus-ras. Sedan har man också tillfört besättningen korsningsdjur mellan aberdeen-angus resp. SRB och lågländs. Under de senaste åren har besättningen också tillförts tjur och kvigor av herefordras, samtidigt som antalet göd-

den till sex timmar per dag och under sommaren endast till erforderlig tillsyn. Tyvärr har det ännu inte varit möjligt att fullständigt överblicka lönsamheten av göddjursdriften, då två årgångar av besättningen torråret 1955 (under besättnings uppbyggnadstid) måste slaktas ned. Sannolikt är dock, enligt vad agronom Sven Tallving som var UNT:s ciceron under rundvandringen på Aske berättade, att en tillgång till lämpliga marker finnes göddjursdrift ställer sig något lönsammare än om skog planteras på motsvarande arealer. Driften förutsätter alltså marker som inte lämpar sig för spannmålsodling, för att bli lönsam med nuvarande priser på produkterna.

#### Stallaritet

Stallet vid Skrämssta med sina tjugo platser är snart en raritet i svenskt jordbruk. På Aske har man ännu inte släppt hästen helt. Trots att jordbruket i övrigt drivs med alla tänkbara maskiner har man ändå en viss användning av hästar. Förutom ett mindre antal arbetshästar föder gården också upp remonter för militärt och civilt ändamål.

Av djur har man i övrigt som nämnts, en färbesättning, vidare hålls också en svinbesättning med ett 30-tal modersuggor och c:a 200 gödsvin. Avsikten är att utnyttja överskottet av fodersäd. Nämnas bör för övrigt att hela husdjursdriften till största delen baseras på eget producerat foder och att normalt endast c:a 2 proc. av foderet inte är producerat på gården.



Agronom Sven Tallving visar hur snabbt en planta växer i Askes plantskola.

bänk. Vidare finns en frilandsodling med nioårig växtföljd. Av växthusen är ett delvis byggt efter nya principer, där värmeledningen ingår i den bärande konstruktionen. I växthusen är värmen numera helt automatiskt reglerad.

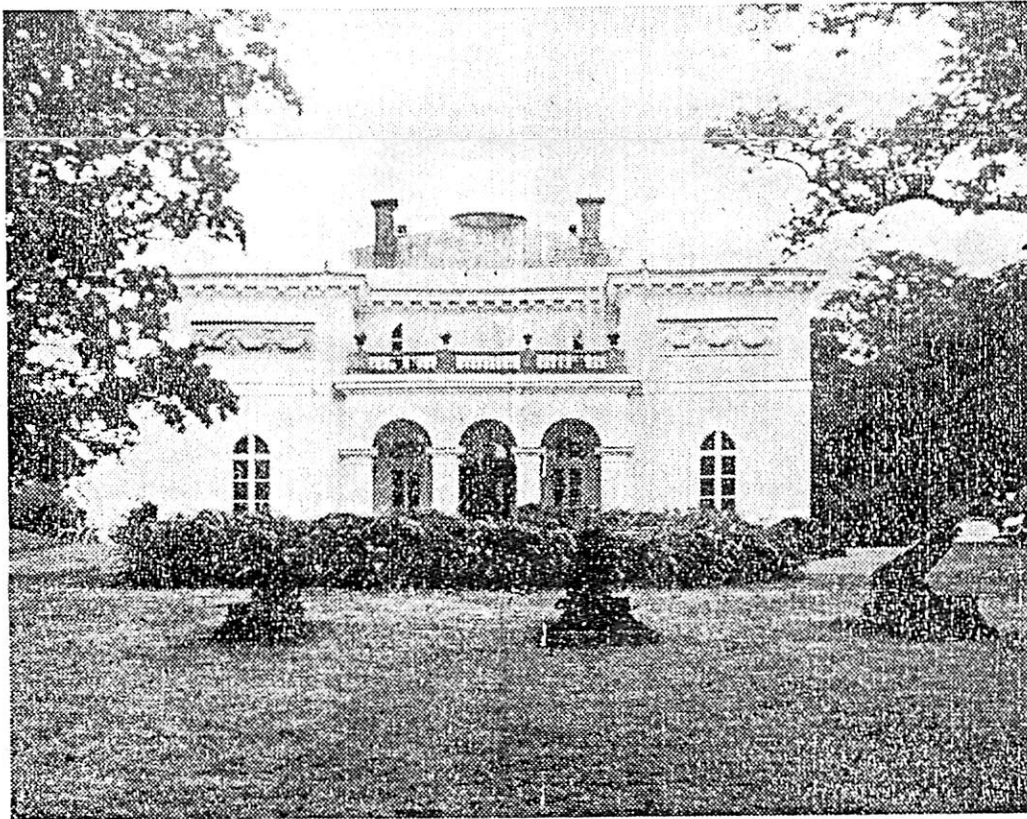
tradition på Aske och ägnas fortfarande stort intresse. Sålunda uppföds och utsläpps årligen 400—500 fasankycklingar.

Ett pietetsfullt arbete har nedlagts vid renoveringen av de gamla byggnaderna på Aske. Största bekymret vållade därvidlag den gamla magasinbyggnaden, när den måste byggas upp på höjden för att ge plats för silor. Genom ett fint arbete har emellertid tillbyggnaden kunnat smälta in utan att den gamla byggnadens stil förändrats. I övrigt och i gårdens äldsta byggnad, den s.k. flygeln, har inretts bostäder för eleverna på gården. Huvudbyggnaden, det s.k. slottet, används som kontor, dels för Aske, dels också för hela fosfatbolagets lantbruksdrift. Vidare finns där köksavdelning med matsalar och en representationsväning.

Ekonomibyggnaderna i övrigt har kunnat behållas med moderniseringar. Endast för maskinerna har förvaringsutrymme och verkstad uppförts. Maskinparken är mycket omfattande. På gården finns inte mindre än fem tröskor, varav tre är av självgående typ. Vidare har man tretton traktorer av större och mindre typer.

#### Eget samhälle

En så stor gård som Aske utgör i sig själv ett mindre samhälle. Sammanlagda antalet anställda är c:a 40, varav 12 är elever. På gården finns många olika yrken representerade. Förutom arbetsledning och kontorspersonal finns djurskötare, traktorskötare, montörer, snickare, målare, trädgårdspersonal, skogspersonal och personal för försöksverksamheten. Ett modernt jordbruk av i dag behöver skolad arbetskraft av alla slag, om det skall klaras utan hjälp utifrån i detta teknikers tidevarv.



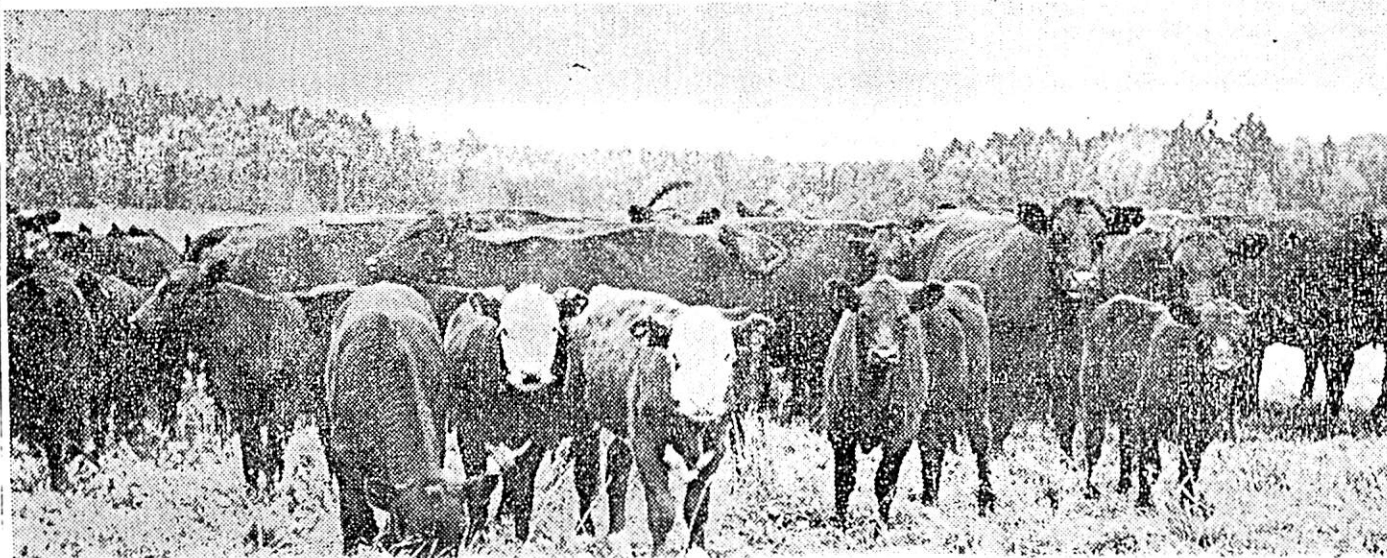
Italiensk stil präglar huvudbyggnaden på Aske gård, som ligger vackert uppe på kullen med vid utsikt mot Mälaren och kring den omgivande slätten.

hoskap ökades för att nu i allt omfattar c:a 200 djur.

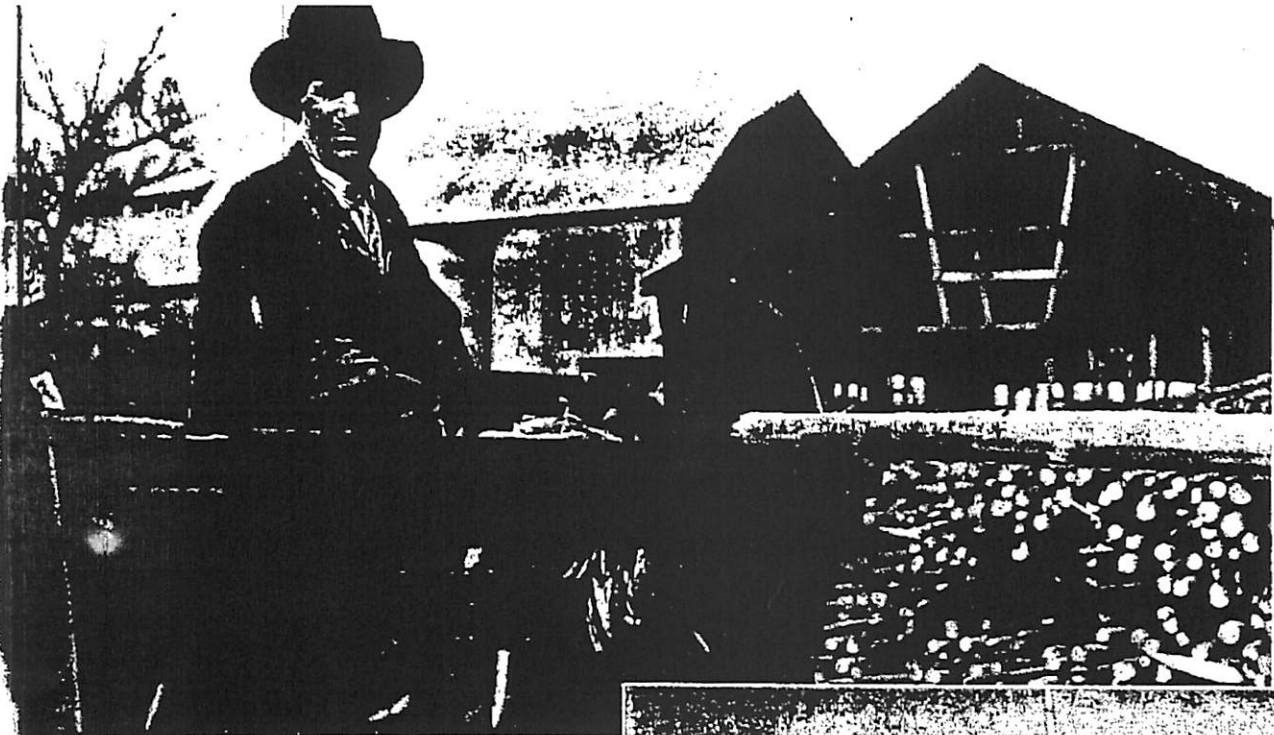
Djuren vistas ute året runt endast med tillgång till vindskydd under den egentliga vintern. Betet utgör huvudfodret. Under vinterhalvåret utfodras djuren med ensilage, spannmålsgröpe och halm. Besättningen kräver ett minimum av arbetsinsats. Under vintern beräknas

Vid två olika anläggningar, dels vid Aske och dels vid Skrämssta, bedrivs trädgårdsskötsel. Vid den senare platsen äger försöksodlingar av äpple, päron, plommon, körsbär, vinbär, krusbär, hallon och nypon rum i samarbete med statens trädgårdsförsök. Asketrädgårdens är inriktad på grönsaker och blommor. Odlingen sker dels i växthus, dels i

Skogsbruket omfattar 600 ha produktiv mark med en tillväxt av 4,1 km ske. Under senaste åren har en plantskola startats, dels för att få plantmaterial till plantering, dels för försöksändamål. Gödsling till skogen har under en följd av år prövats i försök och har nu börjat föras ut i praktiken. Jakt- och viltvård har gammal



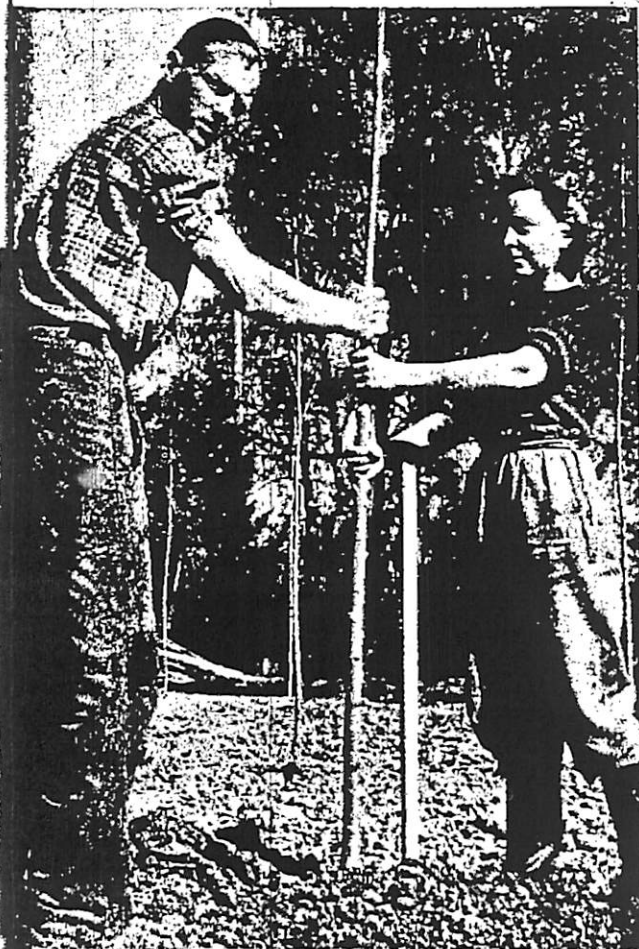
infört före 1961 — Agronom  
Tallving Sven Heine 1930-05-12 Norrköpings Östra Eneby E  
h Dina Gunnel 1932-05-10 Simrishamn L  
s Per Göran Sven 1958-10-12 Uppsala  
s Björn Gunnar Sven 1961-04-28 Håtuna  
s Mats Jörgen Sven 1964-11-26 Svalöv M  
bor 1970 Stor kyrkoförsamlingen A

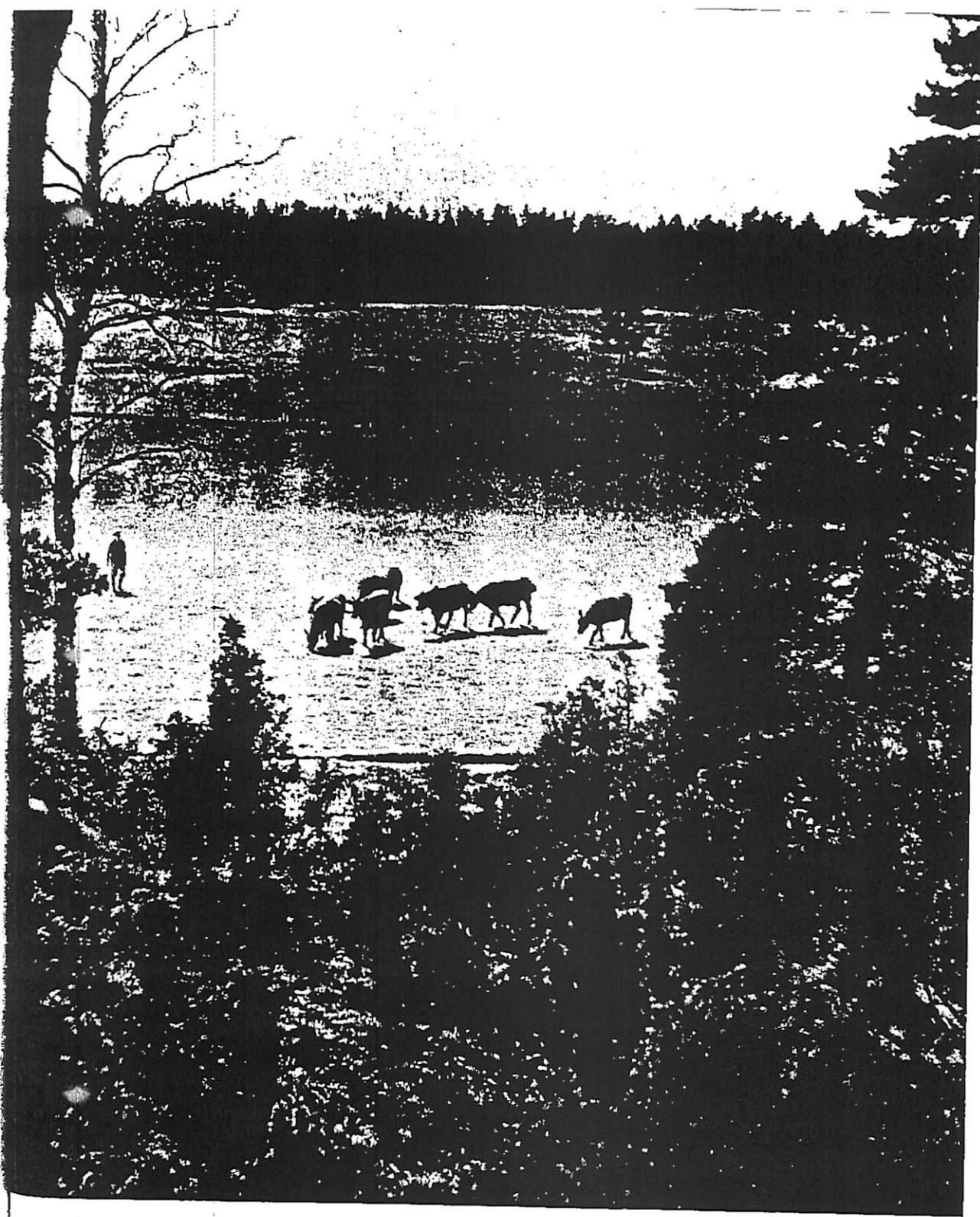


## FOLK I FARTEN

En av Askes äldsta och trognaste är Verner Andersson, oftast populärt kallad Ve'-Anders som här med ferm vitalitet putsar störrar så barken yr dagen lång. Anställdes 1 nov. 1929, är nu 65 år och går in i pensionsåren.

Skogsförman Rune Carlsson med handen på spaden barkar däremot inte, han är rädd om sina kära träd, både i skogen och på den här planteringen, där man sätter popplar, unga nu — men kanske restliga tändsticksträd redan om 20 år. De tillhör skogsförsöken. Rune Carlsson har hjälp av ställförmans fru Jansson. Och nedan hjälps Nils-Gösta Nilsson och fru Persson åt.



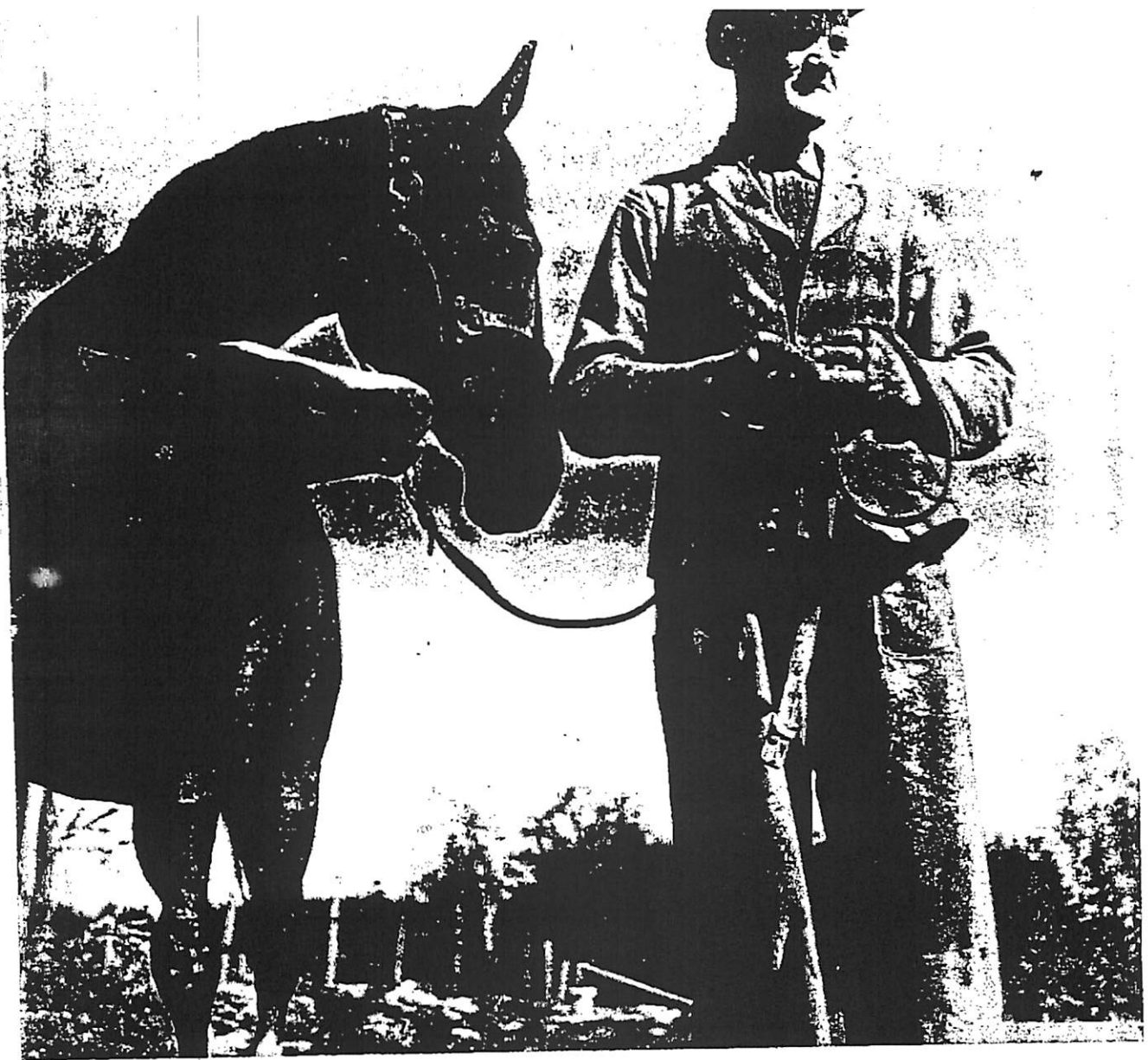


UTE UNDER VINTERN,  
INNE PÅ SOMMAREN...

De sydligare ägorna av Aske grupperar sig i ljusa hagar, gröna fält och småkulliga skogsdungar kring Skråmsta, som blir liksom ett "annex" till huvudgrupperingen kring herrgården, med egna ekonomibyggnader och familjebostäder. Vid Skråmsta finns också intressanta trädgårdsförsök som vi säkert får anledning återkomma till. Men huvudparten av arealen är väl den som tilldelas djuruppfödningen.

Utom hästuppfödningen har man göddjursuppfödning av Aberdeen Angus och korsning mellan denna ras och svensk röd och vit boskap. Just nu finns det dessutom 92 ungdjur av ren SRB-ras.

Göddjuren på bilden härövan — oftast kallade bifflor — mjölkar inte, och de utfodras sparsamt, på vintern mest med halm. Djuren går här ute året runt och trivs utmärkt med den ordningen, skydd har dock byggts för dem. I lagården går de bara in på sommaren för att få skugga. Avlägsna markområden utnyttjas för dessa djur.

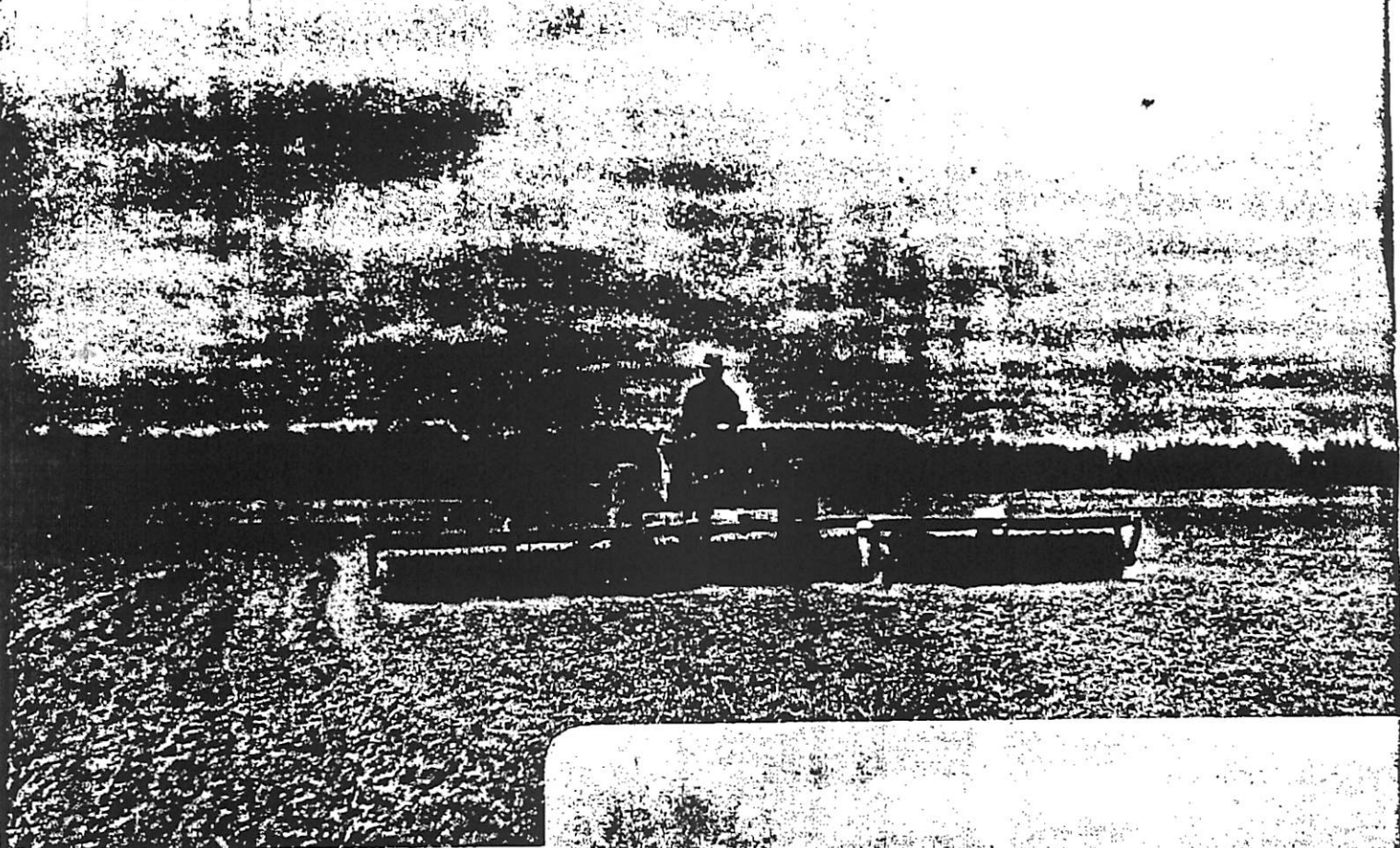


### TRE FÖRMÄN

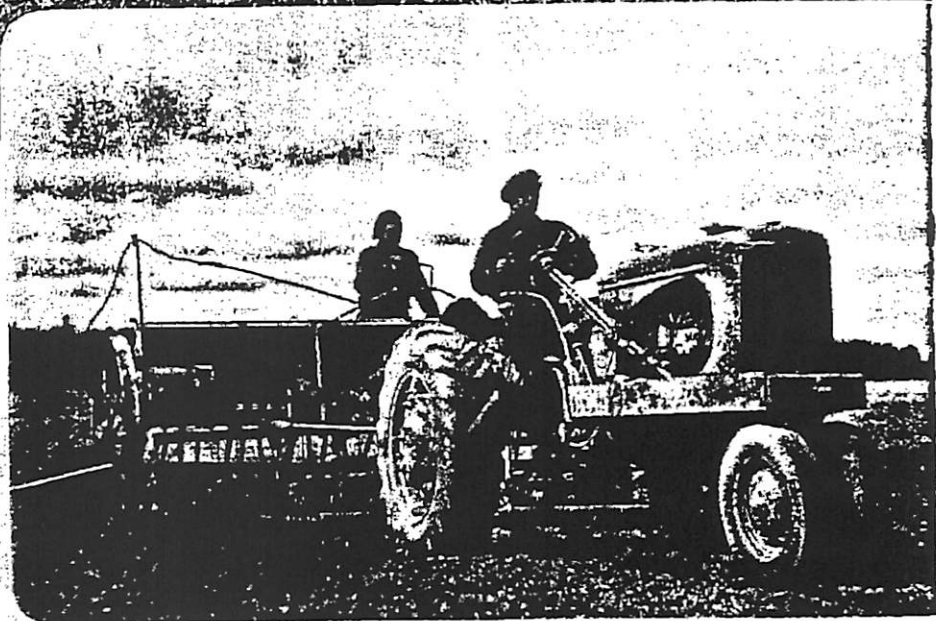
Tre män med djur, med fint handlag med djur. Ovan står stallförman Erik Jansson — Askeanställd sen 1 november 1947 — tydligen något fundersam över något han fått syn på, medan hans vänner stoel med föl är mer intresserade av sin husbonde. Stoel är förresten Rustina, ett svenskt varmblod.

Lika god lumme med sina skyddslingar kan man säkert säga att lagårdsförman Bertil Karlsson — som gått igenom lagårdskurs på Hamra — har med sin gödkalv i famnen och lagårdsförman Sven-Erik Zetterkvist när han med jingrarna — inklusive tummen alltså — mjölkar en av sina 99 kor på en annan del av Aske. Zetterkvist är förresten fin sångare på fritid.





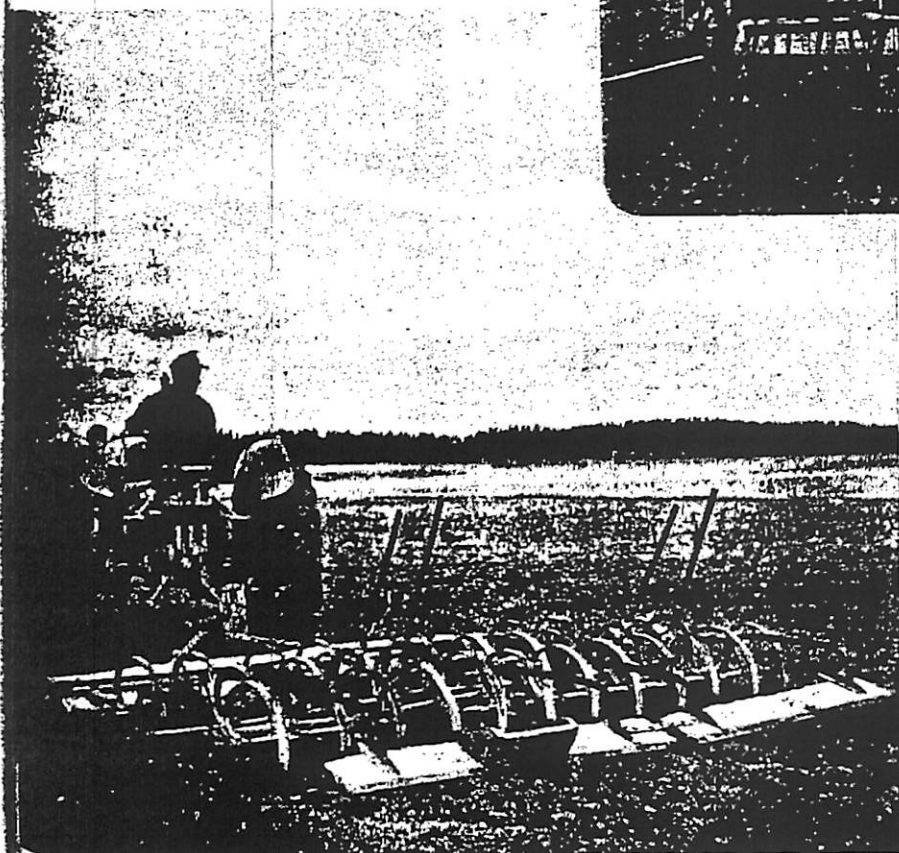
Bilderna på detta uppslag är också aktuella i textsammanhanget å sid. 15 (härinvid alltså), där gången av vårbruket skisseras upp.



## FOLK PÅ FÄLTET

Den här Nuffield'ens 33 hästkrafter drar iväg med harven innan det blir aktuellt för finnen Per Ohlin, förre traktorskötaren som blivit rättare, att med sin landsman Torulf Blöcker som elev jara över jället med radsäningsmaskinen, som alltså Torulf här har hand om, medan Ohlin sköter traktorn.

Och längst upp rullar stulligen en annan Chalmerstraktor med 3 vältar efter sig över alltsammans, inle för att göra ytan snygg och jämn, utan för att dess fjärrade vältning blir så betydelsefull ur bevaringssynpunkt — jorden torkar så oerhört lätt ut annars. Mannen vid spakarna är en av gårdens yngsta elever, Sten Jansson.



Utefter fälten ligger de välbekanta säckarna med ljungasalpeter placerade i årsolen och där har Otto Prohaska — den unge österrikaren som är född 1930 och kom till Aske i nov. 1950 som elev — att hämta dem och hålla det korniga, blåvarta innehållet i den spridare han har hand om. 100 kg. Ljungasalpeter beräknar man pr har, alltså 2 säckar för säckar.



## VÅRBRUKET

Det är givetvis ingen enkel sak att få kornen i jorden, när den omfattar en sådan imponerande areal som c:a 500 hektar, där storparten skall besås — och tiden varje vår är knapp, ibland genom vädrets ogunstighet ytterligt knapp. Arbetet går då i skift — och man ser ofta den dekorativa synen av traktorernas ljus som röra sig fram och åter över fälten i vårnattens blå dunkel. Vårbruket pågår dygnet runt.

Det är av vikt att allt vid denna tid löper friktionsfritt, att de arbetande själva är i bästa trim och maskinernas kvalitet är den bästa för att effektiviteten skall bli hundra procentig. Och vårbruket hinns med i önskvärd omfattning.

Tre eller fyra jordbruksmaskiner med lika många traktorer framför samarbetar, får arbeta i omedelbar anslutning till varann på samma ytor. Gången kan genom de olika jordförhållandena skilja en smula, men är oftast denna

- 1) Kalkkväve, superfosfat och kali sprides på den höstplöjda jorden.
- 2) Harvarna bearbetar och luckrar jorden och gödselspridaren ger den ett sista närings-tillskott i form av Ljungasalpeter.
- 3) Radsäningsmaskinens 25 skivbillar matar ut från 5 till 300 kg. utsäde per har beroende på vilken av de 33 olika hastigheterna man ställt maskinen på. Samtidigt myllar såmaskinen den utspridda Ljungasalpeteren.
- 4) Genom vältning packas sedan jorden till så att kornen får bästa möjligheter att gro och spira.



## MOTIV I SIKTE

Bildsoepet inleds enklast med en kameraman. Agronom Måns Berg som mest varit med reportern ute på arbetets Aske har fått något i siktel, något motiv att fånga för färgfilmen. Det är en hobby som är lätt att odla i förbijarten i den färgväxlande miljön.

Agronom Berg kommer från bl.a. 3 år på jordbrukstekniska institutet, Ultuna, blev agronom 1946 och anställdes på Aske i januari detta år som assistent till förvaltaren. Han var förresten kurskamrat på Ultuna med agronom Lagerroth, ledaren av jordbruksförsöken, som presenteras längre fram.

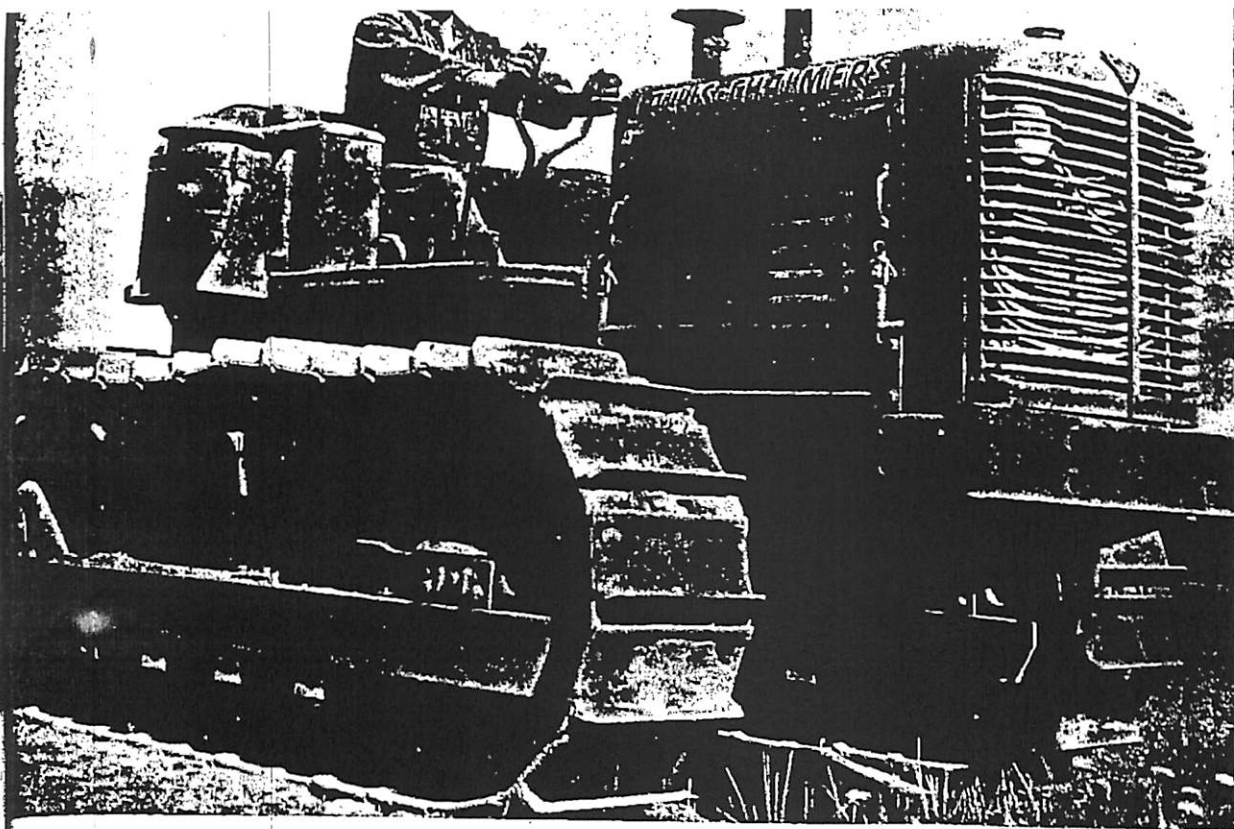
Måns Berg har inte bara färgfoto som hobby. Jakt är också en avkoppling. Har ett trivsamt hem i en nyrestaurerad villa på gården — och en förtjusande familj. Ingen anledning se annat än glad ut alltså. Som på fotot.

Människor, maskiner, miljö

En bild kan säga mer än tusen ord, sägs det. Och visst öppnar den ett fönster mot både fantasien och verkligheten, ofta så att vyn i ett svep förtäljer vad man måste mästra många ord för att annars uttrycka.

Vi har tagit fasta på detta, inte för att vi tror hundra procentigt på nämnda bildslogan, men för att bilden berättar på ett trevligt sätt, gör bekantskapen med Fosfats "friluitsanläggning" lätt och omedelbar och skapar omväxling på Syntesens sidor.

Allt får inte plats. Vi har försökt fånga något av det väsentliga, det mest gripbara, det aktuella Aske. Ett bildsvep som ger ett tvärsnitt av verksamheten. Så som den självklarast uttryckes i rubrikens tre samlande ord: människor, maskiner, miljö.



## KRAFT OCH KVINNLIGHET

*Det förstnämnda får pigge traktorförare Karl David Jonsson och hans mäktiga maskin representera. Jonsson kom närmast från skogshuggringen, som även på Aske kan ge valkar i arbetshänderna, och har nu hand om gårdens stolthet bland de 7 traktorerna. Den här Allis-Chalmers bandtraktorn har 50 sega hästkrafter inombords.*

*Kvinnligheten har vi fått i objektivet när det tittade in på gårdskontoret där bokhållare Nils Erik Heidenberg, arbetar tillsammans med dessa damer. Nedan fröken Birgit Ericksson, som varit inte mindre än 4 år på Aske och har ridning som hobby. Härinvid fröken Anna-Tora Tiltlander, inbäddad i digra böcker med många siffror, därför att hon sen 1 januari i år är kassörska på Aske.*



ansvar. Men trots att arbetstakten högt uppskattad är, är arbetstakten högt uppskattad. Men trots att arbetstakten högt uppskattad är, är arbetstakten högt uppskattad.

Med det myckna arbetet för de få på de stora ytorna skulle man väl annars tro att jäktet skulle ha lätt att slå rot. Men det mesta är utomordentligt väl planerat och arbetsfördelningen minskar avstånden. Av djurbesättningen håller ungdjuren till nere vid Skrämssta, den sydliga utposten, där även 27 st. "biffkor" får trampa omkring i växlande marker. På huvudgården hålls de 99 mjölkorna som producerar cirka 1400 liter mjölk pr dag, vilken direkt kyls ned och varje dag förs i stor mjölkbil till Stockholm. De betar i en långsam cirkulation i 23 hagar uppe vid Mälaren. Trädgården med de nya, ultramoderna växthusen ligger i anslutning till huvudgården. Ett speciellt fruktträdgårdsförsök däremot är förlagt västerut från Skrämssta. Och de

renodlade ratten ligger i huvudsak centralt.

Utom den populära lilla stålhesten som man trampar så har bilen blivit ett fint fortskaffningsmedel i de många alléerna mellan ägorna. Och var skall man ställa sin Volkswagen eller Volvo om man kommer på besök från Stockholm om inte i skuggan av de mäktiga askar som "lummar in" det vita Aske...

### Besökens mångfald

har förresten en svällande tendens. Det är inte bara Fosfatfolk som åker ut och hälsar på i diverse ärenden.

Det börjar komma folk från all världens hörn, en myckenhet människor som kommer för att studera den goda anläggningen och de intressanta försöken där, föregångsförsök av betydande omfattning. Där kommer också busslaster från Stockholm och Uppsala och Västerås så att förtjusande husmor Washolm har jämnt bestyr att hinna med allt utanför den dagliga rutinen.

### Det vackra vita slottet

står där ännu som brukspatron Sehman en gång byggde det i sin säregna stil. En genomgripande renovering speciellt innanför väggarna kostade dock Fosfat på vid övertagandet 1945—46. Den stilrena stenbyggnaden står skimrande vit i det djupt gröna, som ett sagans Alhambra, fastän inte spanskt utan italienskt — i svensk miljö.

Fosfat har också lagt ner stort intresse och arbete på att få till stånd såväl moderna och ändamålsenliga bostadsbyggen för anställda som ekonomibyggnader. En del återstår emellertid ännu att göra och byggnadsprogrammet fullföljes i den takt byggregleringar och materialsvårigheter tillåter.

Där finns också byggminnen kvar

## INTERNATIONELLT

är det i allra högsta grad på Aske, inte bara genom franska och liknande studiebesök, utan även i vardagens Aske. Det kommer jordbrukare från skilda delar av Europa som söker sig till Aske som elever — de vill vända hem så småningom med massor av lärdomar från svenskt mönsterjordbruk — och det händer att de

stannar betydligt längre än beräknat, visar ambition och duglighet och avancerar.

Naturligtvis kan man inte ta emot hur många utländska elever och arbetsvilliga som helst. F. n. finns på Aske dock inte mindre än fem nationer.

Här nedan har vi fyra anställda utlänningar, fyra från två nationer, Finland och Österrike. Längst t. v. håller

österrikaren Raymond Stieger på med sitt jobb som maskinmjölkare. Med mjölkning — här för hand — sysslar också finnen Gunnar Furu, andre man i lagården, (bilden till höger).

På mittbilden tittar österrikaren Otto Prohaska fram under finnen Per Ohlins arm. Ohlin började som traktorskölande elev, är nu rättare. Och tycks som de andra trivas förträffligt på Aske.





Även sättpotatisen kommer i jorden per maskin — med samma effektivitet som utsädet. Denna potatissättningsmaskin har en avsevärd kapacitet — hinner ett dagsrullat på hela 5 tunnlar. De som ser till att effektiviteten blir rätt utnyttjad är rättaren Johan Steiner, schweizare som redan varit 3 år på Aske, och traktorförare Albert Lughammer, österrikare, som tidigare varit elev.

Luktärterna pysslar trädgårdsmästaren Peder Hansen med äkta danskt gemyt om i sina ändamålsenliga, ultramoderna drivhus, där gurkorna också växer nästan kromosomfyllda vid reportagebesöket. Peder Hansen har varit halvtannat år på Aske och kom närmast från Mälsåker.

från andra sidan sekelskiftet, i varje fall några hus med ålderns patina över sig. Inte bostadshus utan t. ex. en åttkantig förrådsbod utefter allén upp till Askecentrum, och utefter samma väg en kvarn och en såg. Som dock ännu i dag gör sin goda tjänst. Och blir små idyller med hälsning från förr.

#### Ett blänk mot det förgångna

finner man också sju, åttahundra meter väster om Askegården. Där kan man ännu se solens reflexer — om det är klarväder och man har tur — i två gamla dammar, delvis skuggade av en reslig lövdunge. Oftast är större delen av de två ytorna täckta av dekorativt ärggrön växtlighet, men ibland blåser det gröna täcket undan och blottar en blank vattenyta och då speglar sig lindarna däri.

Nu har även dessa idyller från förr fått sin uppgift genom att inordnas i bevattningssystemet för trädgården. Ty vatten behövs i väldiga mängder och varje droppe måste tillvaratagas. Det är nämligen en särdeles torr trakt, få lutningar och ännu färre bäckar och andra naturliga vattenreservoarer. Nederbörden är också ringa. Intelligande meteorologiska mätningar — som t. ex. Stockholms- eller Västerstraktens — visar 20 % högre siffror.

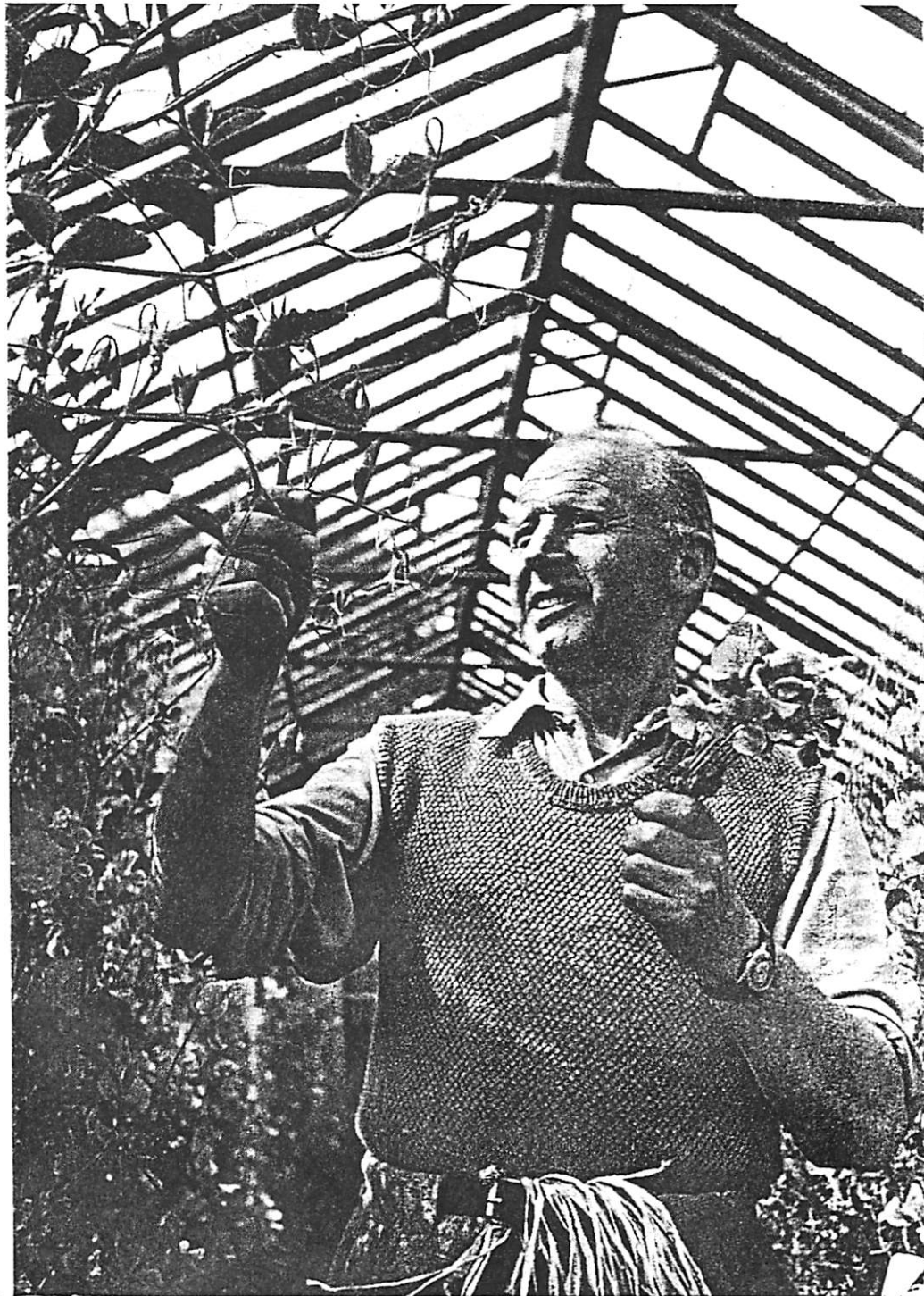
#### Att Askeområdet

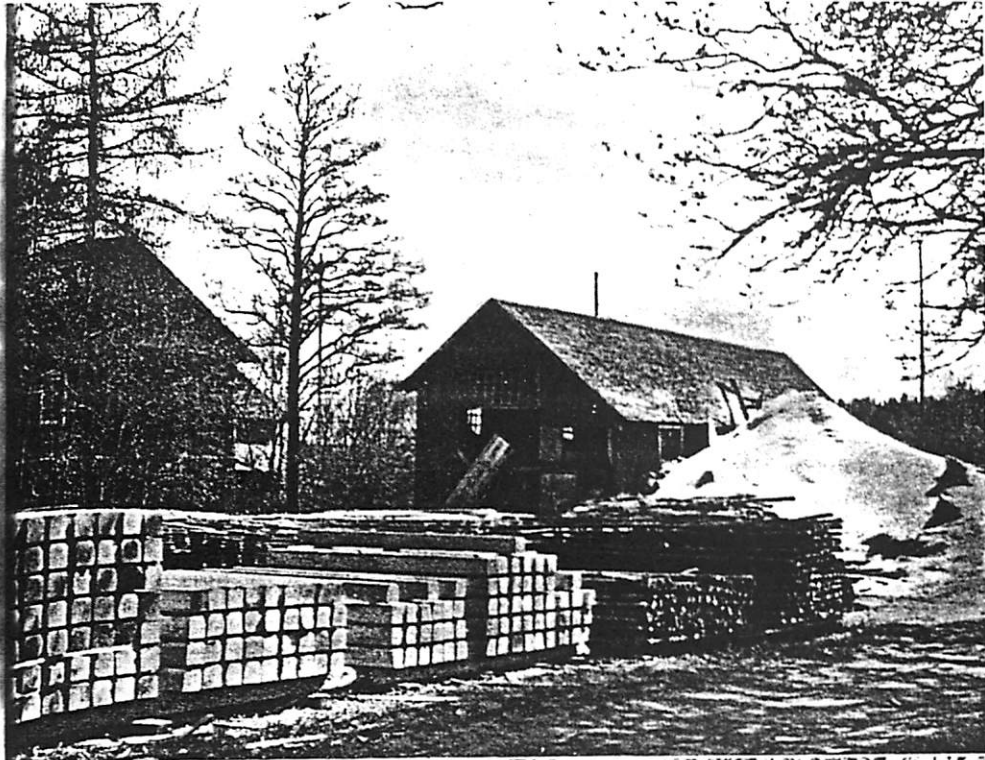
är så torrt ökar givetvis jordbrukssvårigheterna betydligt — det fordras kall beräkning och god tumme med naturen!

Men de ansvariga och anställda på Aske visar ändå upp en solig fasad. Som man tycker om, beundrar och får förtroende för.

Det kan bilderna berätta en del om också.

G. H.





saknas inte heller på Aske, både gamla och nya — och bådadera i kombination. Det senare förekommer t. ex. på stora bilden med de nya, ultramoderna växthusen under de ärevärdiga träden som speglar sina stammar i en av de två gamla dammarna från 1600-talet.

Härinvid har objektivet fångat både den gamla kvarnen och ungefär lika åldriga sågen, båda ännu i gott brukbar verksamhet. Sågens kapacitet räcker för gårdens behov — och litet till.



Forts. fr. sid. 7

Men det finns hästkrafter av enorm omfattning ändå. Sammanlagt inte mindre än 184 hästkrafter. Fördelade i 7 traktorer. Därav Askes stolthet på 48 hkr. Och med mänsklig disciplin förmår de mäktas mycket.

#### På värdanten

är de ovärderliga när man måste hinna med de stora ytorna inom en starkt begränsad tid. Då är arbetstakten hos både människa och maskin högt uppdriven. Man följs åt med maskinerna så att ett alldeles obearbetat fält på några timmar är helt klart — harvat gödlat, sått och vältat. En särdeles syn kan möta en på nätterna när ljus rör sig fram och åter över de öppna ytorna — man kör dygnet runt och nattskiftet har ljus och lampor till hjälp på traktorer och redskap.

Samtidigt är det trots sin väldiga omfattning ett precisionsarbete. Det måste vara på grammet riktigt avvägt med mängden utsäde i radsåningsmaskinen och nästan på kornet samma antal som lämnar varje skivbill varje meter, dessutom olika för olika delar av jorden med hänsyn till fruktbarheten. Och varenda meter skall ha sin rätta portion av både Kalkkväve, Ljungasalpeter och utsäde. Varenda meter ansas omsorgsfullt som ett trädgårdsland.

#### Det som rent mänskligt

frapperar storstadsbon är den jämna, fina arbetsrytmen. Det är ett hårt arbete, men härligt friskt förstås och med en underfundig air av frihet under

# Arbete och gott humör...

... är mottot för många man möter

Till dem hör glada och duktiga husmor Wega Washolm, som allsedan april 1948 stått för hushållet på gården. Hon har dagligen 25—30 matfriska mannar i maten, så man förstår att semlorna går dt, när den tiden är inne.

Johan Andersson är lantbrukare av gamla stammen. Här se vi honom i typisk pose: tyglade sina kära Oldenburgare.

En annan som varit med se'n grevens lid är Gustaf Persson. Ingen lägger rör och gräver diken rakare än han. Men lassa gräs går också bra när så behövs.

Elof Norén går i pappans fotspår såväl med pensel som snickarverktyg. Sedan 1917 har han varit på Aske och just nu sätter han med glatt humör färg på byggsamheten.

Smed och humorist är Fredrik Eklund, som med glimten i ögat reparerar redskap och maskiner, här en som råkat få en skruv lös.



Om förvärvet av Aske och verksamheten där berättar förvaltare Bertil Eklundh

— Javisst är det lite arbetsamt ofta nog, den här delen av året sträcker sig i allmänhet arbetstiden från 6 på morgonen till 10 på kvällen, men det är en intressant verksamhet, mycket intressant, en tillvaro som jag har svårt att tänka mig kunna byta ut mot någon annan, och en gård som jag trivs alldeles förträffligt på och som jag tror alla här gör, det kommer ju elever till Aske som sen stannar här betydligt längre än beräknat, det borde ju säga en del...

Förvaltare Bertil Eklundh tillhör inte dem som hetsar upp sig i sjuvärdesentusiasm, han är övertygande och saklig, men nog märker man att det kommer alldeles speciell värme i rösten när Fosfats förnämliga jordbruksanläggning kommer i intervjucentrum.

— Är Aske i första hand försök eller sedvanligt jordbruk?

— Bådadera. Fosfatbolaget har ju under många år haft ett mycket stort behov av en egen gård, tidigare har man fått alliera sig med enskilda jordbrukare för försök med de egna produkterna.

Men det är givet att dessa inte kan ha samma intresse för saken som vi själva och så letade Fosfat länge efter en lämplig gård. Vid slutet av kriget yppade sig då en möjlighet att förvärva Aske och så kom köpet till stånd 1945.

Jag tror inte företaget behöver ångra det. Visserligen är jordområdet här mycket torrt och det skapar extra besvärligheter för oss men svårigheter är ju till för att övervinnas, och det väsentliga är att gården fyller sin uppgift. Både som försöksgård, beredskapsgård och vanlig gård.

Försöksverksamheten är alltså en viktig del i arbetet, men det har liksom sin egen avdelning. Hela verksamheten är ingalunda av experimentell natur. I vardagslag är Aske ett vanligt, gån-

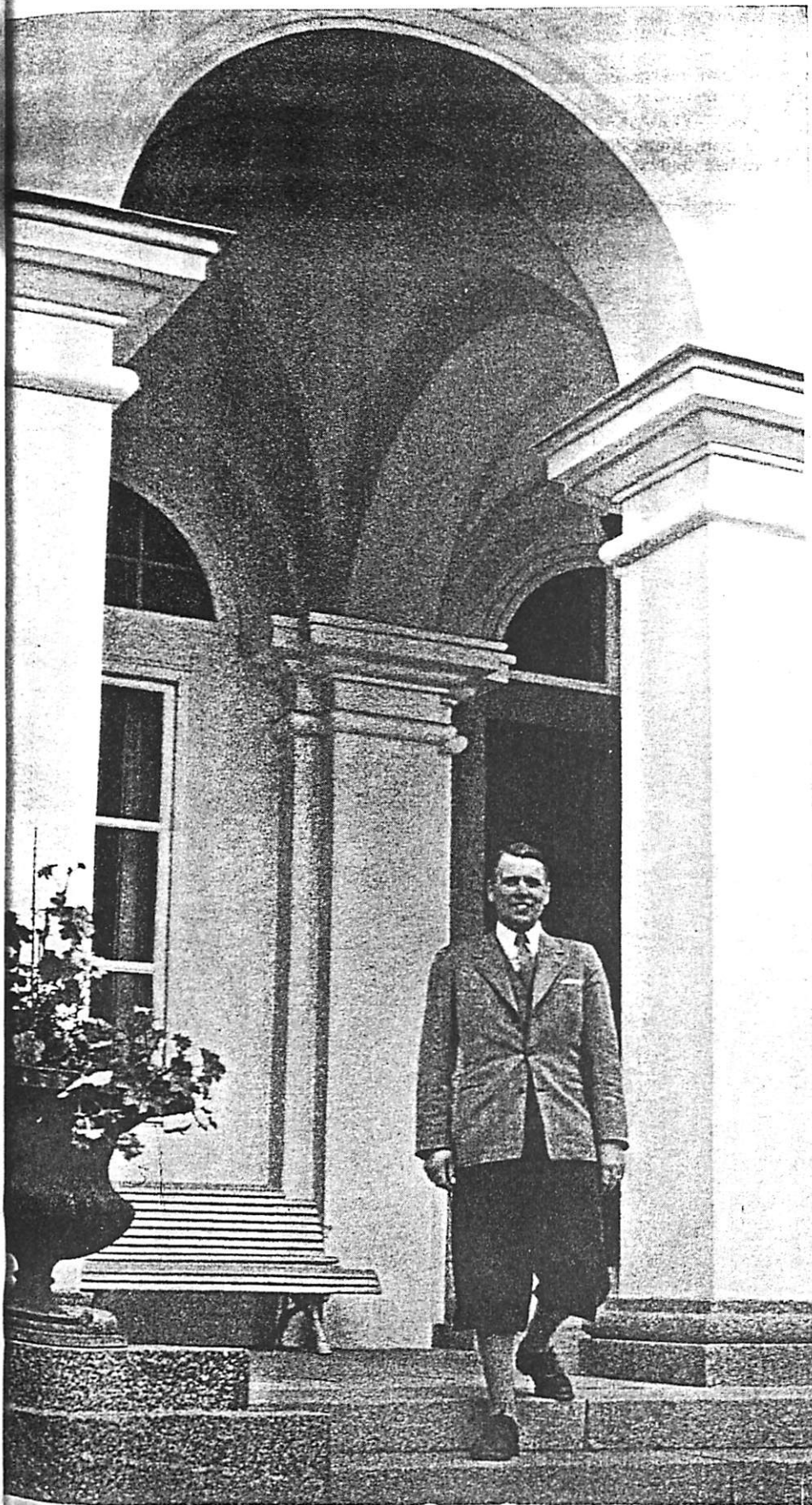
Forts. å sid. 27



Om vi på föregående uppslag har presenterat det vita, vackra Aske i traditionens och utvecklingens belysning, det gamla grevegodsets fasad utåt världen, så vill vi i det följande ge glimtar i text och bilder av dagens Aske, vardagens vitala verksamhet, arbetets Aske alltså.

I vårlig såningstid ser det ut som på vyn härinvid: stora, vida ytor som i ett skänkt landskap med radsåningsmaskinens mörkare linjer tecknade i den mjuka myllan upp mot Askegården.

Och där uppe kommer ledaren för den omfattande verksamheten, förvaltare Bertil Eklundh, just ut från huvudbyggnaden...



Andetes storstådsintryck

är jag inte, jag säger det därför att det har en viss subjektiv betydelse vid bedömandet av utvecklingen. Jag syftar nu inte på ett ganska omfattande friluftsliv, men främst på att jag själv i en inte så våldsamt avlägsen forntid levde vid jorden. Bodde 15 år på en Gösta Berling-gård i Värmland. Och som parvel fick man ge sig iväg t. o. m. långt på andra sidan skogsägorna för att i all ensamhet med häst och vält snygga och pressa till nysådda fält.

En traktor var jag givetvis inte kompetent att sköta antar jag — men det var väl inte så många andra som var särdeles hemma i det heller. En traktor var en nymodighet som var något ganska häpnadsväckande då.

Och så är jag framme vid konklusionen: Det är förbluffande hur jordbruket — åtminstone i större skala — mekaniserats de senaste femton-tjugo åren bara. Jordbruket är inte längre en gödselstack, en vält, en slättermaskin, en hästräfsa — var och en sak ompysslade var för sig. Jordbruket har blivit genomgripande rationell maskindrif mitt i det levande som spirar ur jorden.

#### Jordbruket

har dessutom blivit en hel, omfattande, laboratorieskicklig vetenskap.

Men det gläder en de fria viddernas vandrare att ängarna ännu är gröna, fälten mognande gula och himlen däröver blå. Vetenskapen går inte sin egen isolerade väg — som på en del andra områden i tillvaron — utan samarbetar sympatiskt med det praktiska bruket av myllan. Någon som helst utsugning av jorden — som vi med en viss rysning hört om i debatter och läst om från andra sidan Atlanten — får inte förekomma på Aske. Tvärtom. I allra högsta grad.

#### Maskinerna

var det fråga om. Visst finns det folk på Aske — inte mindre än cirka 60 anställda, trots rationaliseringen men tack vare gårdens imponerande storleksordning. En god del är anställd som försöks-, kontors- och hushållspersonal. Aske som omfattar cirka 1000 tunnland öppen jord och nära det dubbla med skogsmark — exakt uttryckt 500 resp. 810 har — är en av Sveriges största gårdar, i Uppland finns det bara ett fåtal av samma format.

Visst finns det djur på Aske. Om vi undantar ett 100-tal mjölkkor — mjölk är ju en produkt som inte kan pressas fram på syntetisk väg, än i varje fall — och en hel del ungdjur och göddjur så finns där 12 arbetshästar. Inte många för tusen tunnland.

Forts. å sid. 9

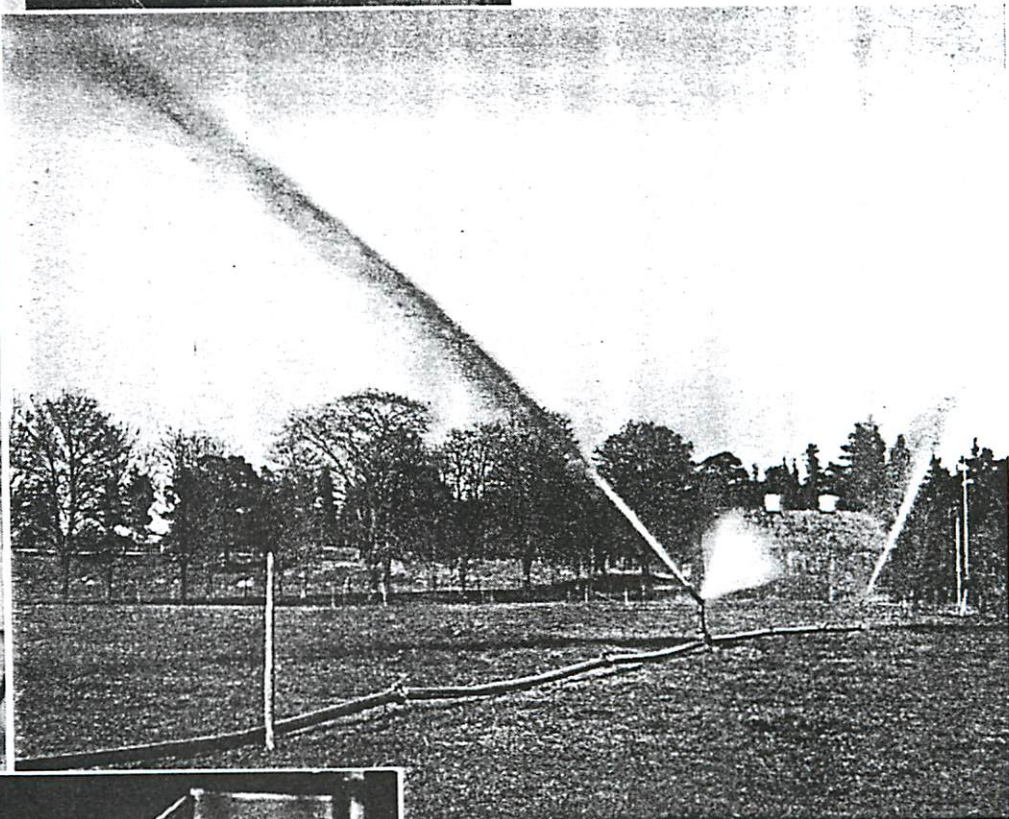
portfälleras på bilderna härinvid.



Närmast ser vi Tore Wikman, som är mjölnare och som skött sin kvarn redan under gamla regimen.

T. v. står Gustaf Sundberg, byggnadsbas, som begriper det mesta om byggen. Här tycks det vara grunden som granskas med kännarblick.

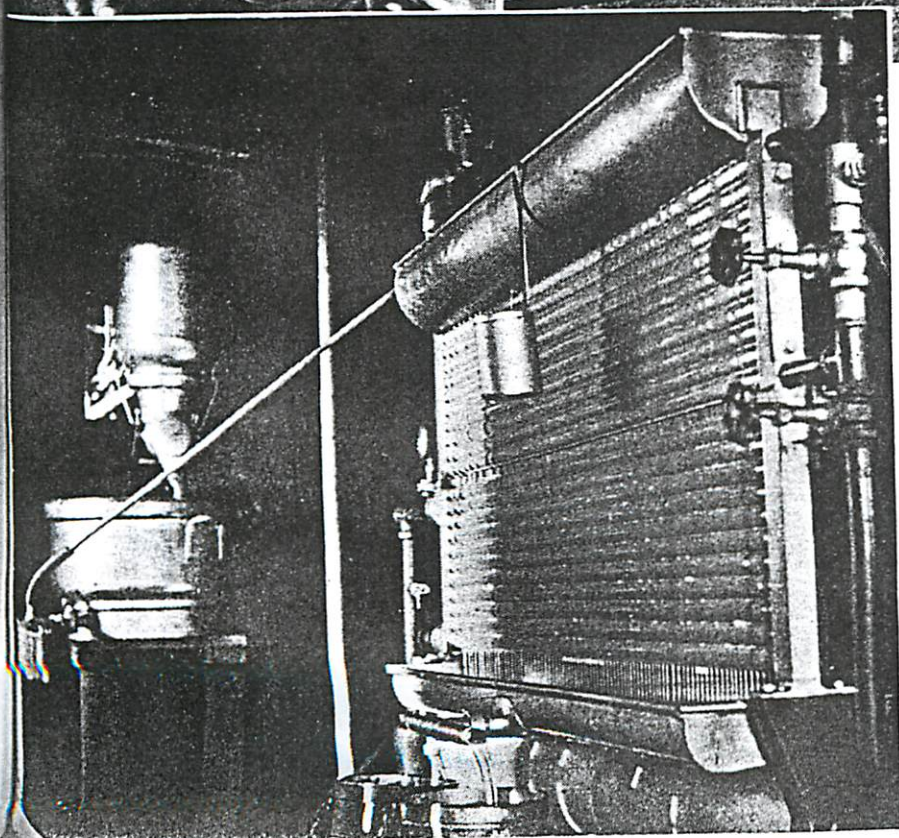
Rudolf Andersson, nedan, har varit på gården ända sedan 1910 och var grevens högt betrodde man. Bl. a. smidde han lås och beslag, som ännu finnas att skåda på stora porten. På gamla da'r är han nu gårdskarll och hjälper till där det behövs.

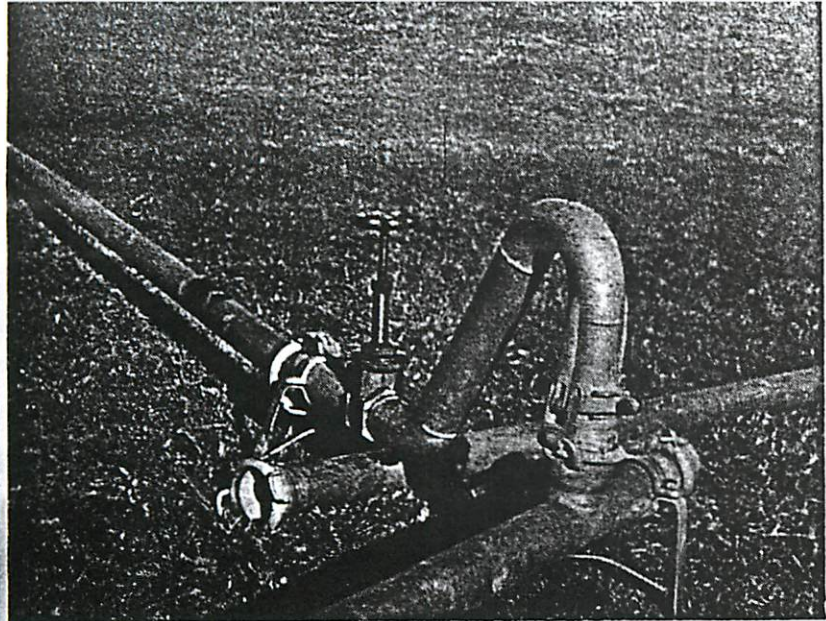


## MJÖLK OCH VATTEN

Den vita, varma mjölken rinner genom en modern mjölkkyllare, direkt från den spenvarma temperaturen kyls den ned till c:a 5 grader för att behålla sin fina konsistens och bevaras lättare. Sen går c:a 1400 liter varje dag med bygdens stora "mjölkexpress" de 5 milen in till Stockholm.

De två vyerna ovan tycks ha rätt litet att göra med mjölkkyllaren, men där finns dock ett samband. Gårdens hushållsbehov av vatten täcks bl. a. av en c:a 150 kbm cistern till vilken vatten pumpas från två brunnar. Men Askes vattenbehov är oerhört mycket större. Därför utnyttjar man också sjövattnet för de 23 beteshagarna, där de 99 mjölkorna tar en ny fjälla i besittning för varje dygn. Efter avbetningen gödslas och vattnas betesmarken för att snabbare "läkas" och komma igen för att betas på nytt.





De många milens påpassliga pysslare heter Martin Wikman och nedan håller han just på med något av sitt permanenta pysslande varje år. Martin är en av tre bröder Wikman som är anställda på Aske, de andra två är mjölnare och diversearbetare.

Martins många mil avverkas under sommarhalvåret, på vintern sysslar han med magasinsarbete, så då kan man räkna distansen i normalare mått. Men den här delen av året har han fullt upp för både armar och ben. Han har huvudansvaret för all ingärdning; särskilt på västkanten måste han förstås se över många kilometer stängsel, förnya, förstärka och kanske dra helt nytt här och där.

Men han har också ansvaret för de långa tillfälliga vattenledningar som dras över ägorna när himlens slussar är alltför tillknäppta, och permanent för den ständiga vandringen som mjölkorna gör i hagarna. Nära 1 km. rör med knäleder och spridare flyttas ständigt. Uppföringsverket vid Mälaren pumpar upp 800 liter i minuten för bevattningen.



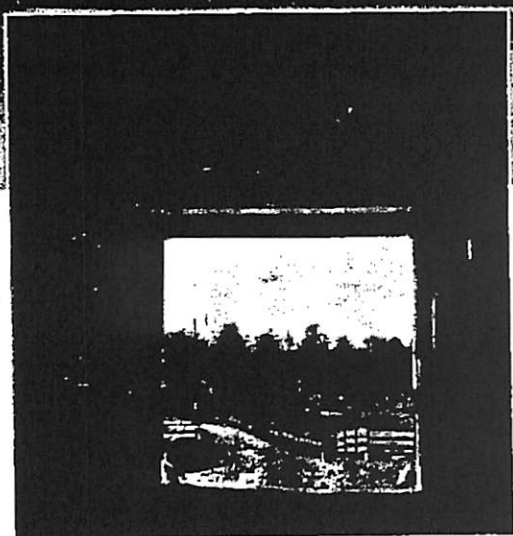
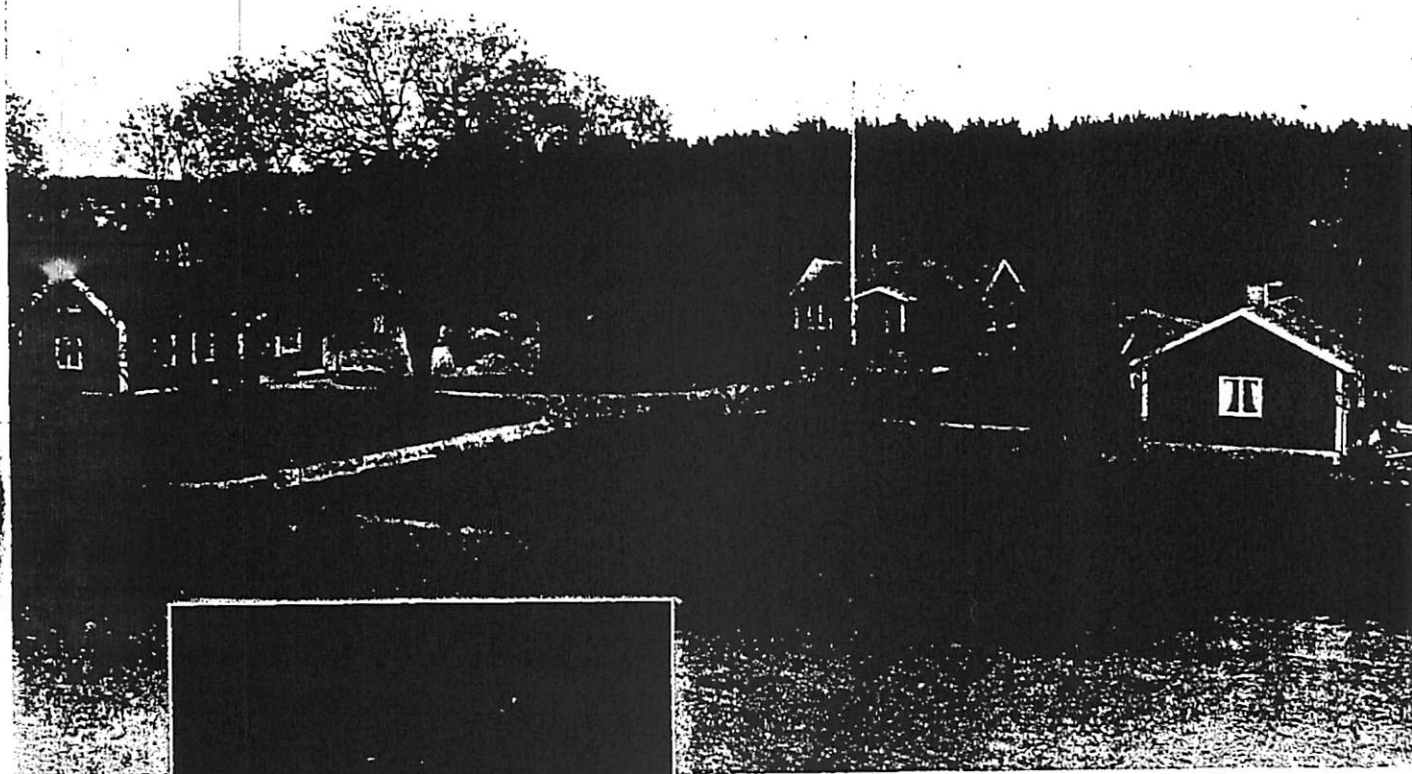


## VITT OCH BLÅTT, LJUST OCH MÖRKT

Aske är inte bara byggen, maskiner och jordbruk i betydande omfattning. Aske är också ett stycke fager svensk natur, rätt typisk uppländsk med flacka fjäll inbäddade i småbullig skogsterräng — eller kanske tvärtom: skogskullar instuvade i oregelbundna mönster på den vida slätten.

Askenaturen har inga höga berg och djupa dalar, men där är småidylliskt. Och där finns kontraster — ljusa hagar och dunkla skogar. Inte utan stolthet visade man oss den blommande björkhagen vid vårt vårbesök. Ljust nylövade björkar, oxel och hassel strövade upp ur ett intensivt vit-grönt läcke. Där var vilsippsblom nästan i oändlighet.

Och blåsippona — senare blåbärsblommen — smyger fram under dunklare lak i andra terrängpartier, i mörkare och mäktigare barrskogsområden. Där är så pass orörd natur att man kan överraska både älgen och det ännu skyggare rådjuret, där har även haren sin gång. Arealen omfattar hela 800 hektar skog. Den som bevakar markerna är jägaren Karl Alfred Johansson, som vid sidan om jaktvärden även har en bigård att sköta.



## BOSTÄDER OCH BYGGEN

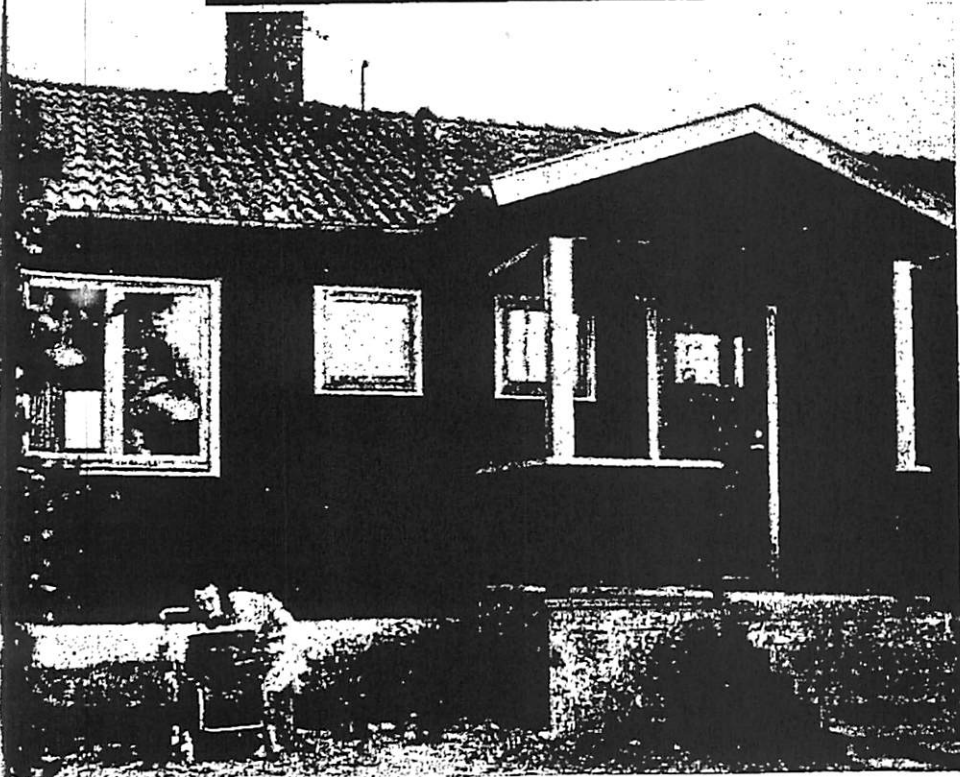
*Byggnadsbeståndet på Aske har undergått en genomgripande förändring sedan förvärvet — grundlig restaurering och en del nybyggen.*

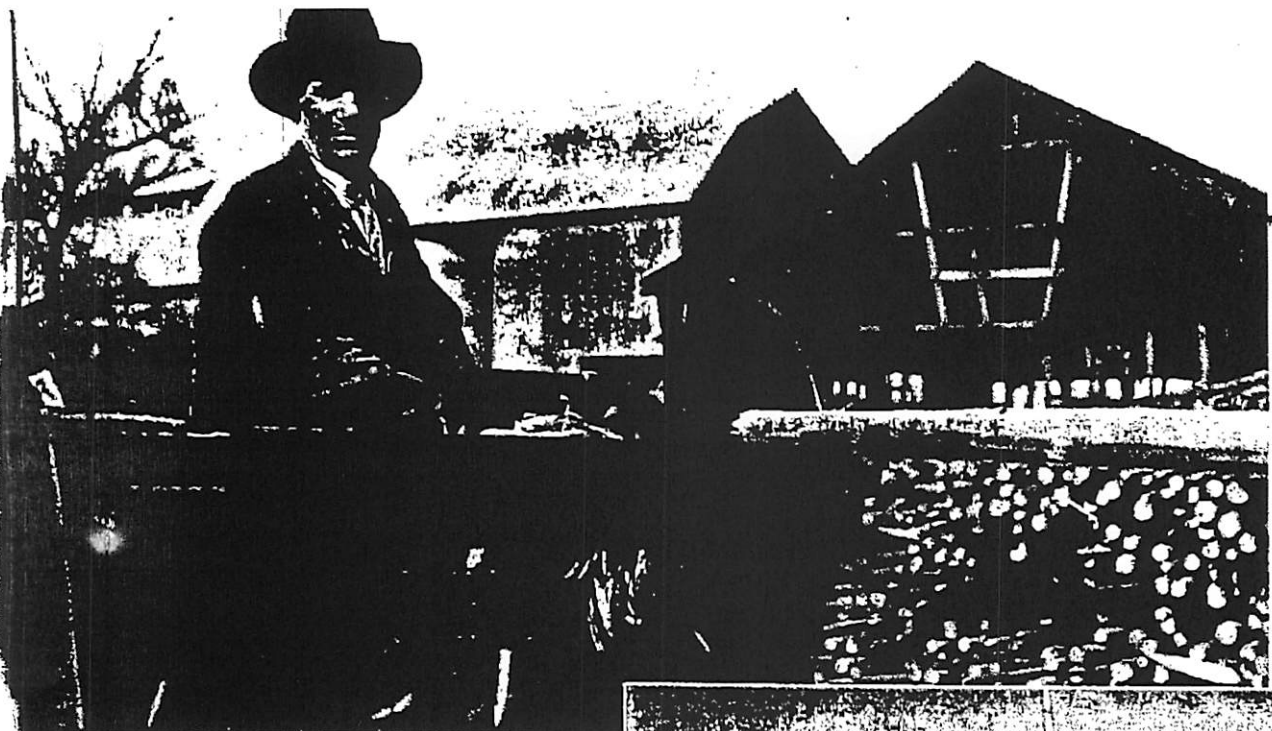
*Härovan visar kameran hur trevligt ordnat del t. ex. är vid Skråmsta med trivsamma bostäder. T. v. har stallförman Jansson med familj sitt hem, i centrum bor rättare Steiner och t. h. lagårdsförman Karlsson. Bostadsfrågan har trots alla byggsbesvärigheter kunnat ordnas både tillfredsställande och modernt ändamålsenligt för anställda på Aske.*

*Om man står på planen härovan och vänder sig om fångas ögat av motivet som förevigats på mittbilden. Det är genomgången — bred för bilar och alla körslor — i stora ekonomibyggnaden på Skråmsta, som också är ett gott exempel på planering och praktisk utformning. Den är ombyggd 1947, har två silotorn på 5x8,5 m. rymmande c:a 85 ton vardera, två rotfruktsrum rymmande tillsammans 150 ton, samt därtill stall- och liknande utrymmen.*

*En av gårdens äldsta byggnader är magasinets vid huvudgården, ombyggt 1948. Det har fyra bottnar och två spannmålstorkar. Spannmållsskörden uppgår till c:a 300 ton, varav 450 ton kan förvaras i 22 fickor. Maskinhallen med verkstäder, tvättstuga och bad nybyggdes 1947 och är alltså även den högmodern.*

*Härinvid är fru Karin Steiner, f. d. kasörska på Aske, ute och tittar till minstingen — medan andre unge herrn tittar ut genom fönstret.*





## FOLK I FARTEN

En av Askes äldsta och trognaste är Verner Andersson, oftast populärt kallad Ve'-Anders som här med ferm vitalitet putsar störrar så barken yr dagen lång. Anställdes 1 nov. 1929, är nu 65 år och går in i pensionsåren.

Skogsförman Rune Carlsson med handen på spaden barkar däremot inle, han är rädd om sina kära träd, både i skogen och på den här planteringen, där man sätter popplar, unga nu — men kanske resliga tändsticksträd redan om 20 år. De tillhör skogsförsöken. Rune Carlsson har hjälp av ställförmans fru Jansson. Och nedan hjälps Nils-Gösta Nilsson och fru Persson åt.

